

# Fundació SERGI

## Línies estratègiques

### 2022-24 / 2024-26

**Propostes estratègiques i de transició cap a un model de governança democràtica, de present i de futur**

Desembre 2024



## ÍNDEX

|   |          |
|---|----------|
| <b>INTRODUCCIÓ .....</b>  | <b>2</b> |
| <b>1. GOVERNANÇA DEMOCRÀTICA .....</b>  | <b>3</b> |
| 1.1 ORGANITZACIÓ: Nou model organitzatiu de Fundació SERGI.....               | 3        |
| 1.2. TRANSPARÈNCIA .....  | 6        |
| <b>2. LÍNIES D'INTERVENCIÓ ESTRATÈGICA DE PRESENT I FUTUR.....</b>            | <b>8</b> |
| 2.1. Àrea Educació: .....   | 8        |
| 2.2. Àrea Habitatge: .....  | 8        |
| 2.3. Àrea Ciutadania: Diversitat a l'empresa i formació per a les cures ..... | 9        |
| 2.4. Propostes transversals: Intervenció en comunitats de veïnes i veïns..... | 10       |



# INTRODUCCIÓ

## Cap a un nou model de governança democràtica i prioritització de línies d'intervenció estratègica de present i futur

Aquest document pretén recollir i ser la síntesi de totes aquelles qüestions i reptes que han anat sorgint des de la finalització del Pla estratègic 2018-2022. Durant aquest període de temps hem dut a terme trobades internes i enquestes de satisfacció que han generat documents que han impulsat l'inici de diferents canvis interns. Tot aquest procés i aquestes incorporacions ens han de fer transitar **cap a un nou model de governança democràtica (2022-24)** i posar una mirada **més estratègica i innovadora als projectes d'intervenció actuals i de futur de la Fundació (2024-26)**.

Aquests canvis ens estan portant a una nova cultura organitzativa de la Fundació, més participada per part de tothom. És un procés que es va iniciar l'any 2022 revisant la missió de la Fundació i fins plantejant diversos models d'organització de SERGI. Procés que es va treballar en diverses Jornades de SERGI i es va definir conjuntament a les Jornades realitzades al Pont Major el 9 d'abril i a Santa Eugènia el 12 d'octubre. Òbviament, però, no està finalitzada. És un procés que cal anar definint i consensuant mentre recorrem aquest camí cap a una democràcia més participativa de totes les persones que fem la Fundació.

Així mateix hem revisat la manera com gestionem la Fundació. És necessari enfortir les estructures i fer-les més sòlides. I cal que posem la mirada llarga en tot allò que fem, per seguir innovant i fent aflorar noves necessitats o col·lectius que no són atesos.

Però això, i a partir del treball que es va realitzant a les àrees de la Fundació, s'ha realitzat una valoració dels projectes que s'estan duent a terme, la seva viabilitat i destacant unes línies d'intervenció prioritàries de futur per aconseguir la nostra implicació en el context social i econòmic tan canviant que estem vivint des de fa un temps. Ho hem compartit en Comitès Estratègics i en el mateix Patronat per tal d'anar fixant les fites per s'ha d'anar encaminant la nostra entitat.

Per dur-ho a terme és necessari que totes i tots aportem el nostre saber fer, la nostra professionalitat i la nostra il·lusió per anar trobant les millors respostes a tots els reptes que ens anem trobant i plantejant, des d'una actitud de millora contínua. Alhora que busquem les complicitats i la xarxa que faciliti i acompanyi tota aquesta tasca que ens proposem per aconseguir el nostre compromís amb la societat de les comarques gironines.



# 1. GOVERNANÇA DEMOCRÀTICA

## 1.1 ORGANITZACIÓ: Nou model organitzatiu de Fundació SERGI

Fruit de la reflexió conjunta, amb Patronat i treballadores, arrel de l'**enquesta de satisfacció** de l'octubre de 2021 i de les **Jornades de SERGI** del 9 d'abril i del 12 d'octubre del 2022, es va prendre el compromís de incorporar les propostes de millora que hi van sorgir, tant en la **gestió i l'organització** de l'entitat i les seves activitats, com en la **participació i implicació** en els espais interns, de les persones que formem part de SERGI.

Una comissió es va encarregar d'elaborar un document de **Millores organitzatives** per recollir-hi els reptes proposats individualment i col·lectiva, a partir de les necessitats detectades i de les diferents motivacions. Al llarg d'aquest temps algunes d'aquestes propostes s'han anat incorporant a la dinàmica de treball i organitzativa de la Fundació.

Però no totes, per diferents motius, han estat integrades en el funcionament ordinari de treball de la Fundació. Respectant els acords presos. Ara es creu que **torna a ser un bon moment per revisar i incorporar la resta de punts** que no s'han pogut implementar, si és el cas.

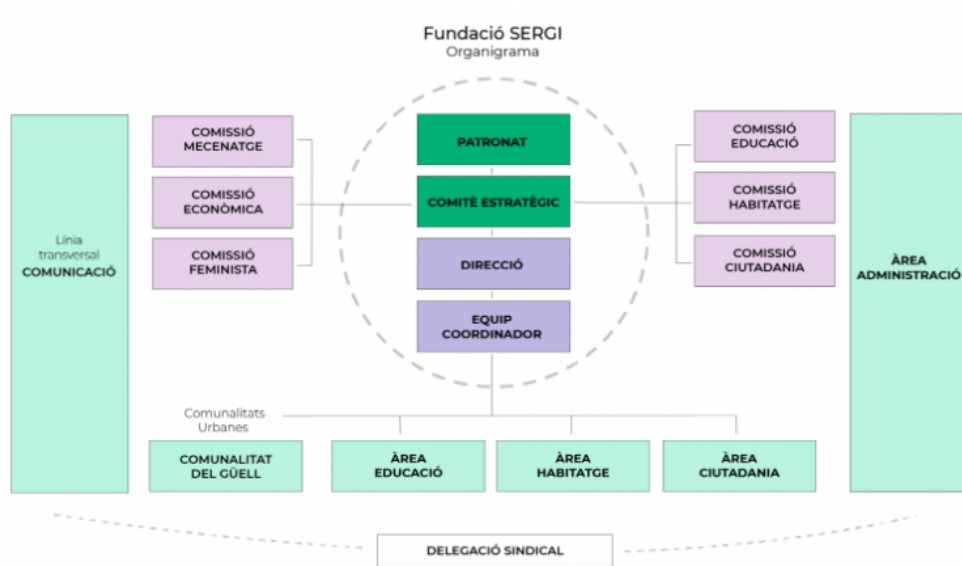
**ES PROPOSA** que, per tal de poder donar compliment amb l'execució de tots els possibles reptes plantejats, fer una **revisió periòdica i veure'n la seva viabilitat o buscar alternatives pel seu compliment**. Atès és un document bastant llarg **caldrà treballar-lo en blocs**, i de manera conjunta, en els propers comitès estratègics per part de tots els seus membres.

Durant aquesta revisió també caldrà **analitzar la manera de potenciar els projectes i les actuacions transversals actuals i les que puguin sorgir en el futur**, atès que la realitat i la complexitat de les actuacions cada vegada ho requereixen més. **Valorar quins recursos ho poden promoure i alhora preveure si calen alguns canvis** en l'organització de les àrees tècniques per facilitar-ho.

### Comitè estratègic

Dins les trobades amb Patronat i Equip tècnic es va estar discutint si la forma jurídica de cooperativa podria ser més avantatjosa, permetia més participació de les persones treballadores i si era oportú fer un canvi jurídic.

A la reunió del Patronat del 12 de juliol del 2023, seguint les converses tingudes després de la darrera Jornada de SERGI, va semblar que no era oportú seguir plantejant fer una transició de model de forma jurídica, atesos els canvis introduïts en el funcionament, organització i gestió actual. I es va acordar apostar per seguir aprofundint en les mesures que es van començar a implementar per afavorir la governança participativa i democràtica a la Fundació, a través dels diferents òrgans.



Organigrama aprovat el 12 de juliol del 2023

### Reglament de Règim Intern

Després d'un any d'experiència i pràctica del Comitè Estratègic es va presentar un Reglament de Règim Intern per guiar i ordenar el seu funcionament dins la Fundació, ens substitució de les funcions de la Comissió Executiva, recollida en els Estatuts.

Es va reflexionar i avaluar l'experiència del seu funcionament de l'últim any, a l'entorn d'aquests punts:

- La pràctica de treball conjunt en el Comitè Estratègic del darrer any es valora com a positiva.
- Es considera una continuïtat de la tasca que ja feia la Comissió Executiva recollida en els estatuts de la Fundació. Però amb una composició més ampliada i compartint les seves funcions amb la resta de components. Els membres del Patronat que participin al Comitè Estratègic, actuaran com a Comissió Executiva de la Fundació.
- La periodicitat de les seves reunions serà les que marqui la dinàmica de treball de la Fundació, a proposta de la Direcció i Presidència de la Fundació.
- Es revisaran el conjunt de funcions que segons els Estatuts poden atribuir a la Comissió Executiva, que si per agilitat o incompatibilitats seria convenient que no tingués el Comitè Estratègic.
- Es tindrà en compte, la diversa tipologia de patrons/es de la Fundació per tal de que tothom pugui sentir que pot fer la seva aportació a la dinàmica i govern de la Fundació.

Al Patronat del 18 de juny d'aquest any 2024 es va acordar, un cop validat el funcionament del Comitè estratègic, **adaptar els estatuts a la nova manera de funcionament dels òrgans de decisió.**

En la nova mirada més participada es posa de manifest que també cal una revisió de la manera com estan organitzades i estructurades les àrees. Actualment hi ha una única figura de Direcció (Article 21è) i unes àrees tècniques i d'administració molt definides i acotades. El creixement i presència a tota la Demarcació de Girona, per tal de ser més eficients i efectius, demana reflexionar a l'entorn de noves formes d'organitzar i estructurar la Fundació.

Aquesta **nova manera d'organitzar i estructurar la Fundació** demana a totes les parts ser molt generoses, tant les persones que han ajudat a fer-la créixer i avançar, com les que actualment són



a la Fundació consolidant-la i fent-la evolucionar. Aquest nou paradigma, que hem de construir conjuntament, ha de permetre'ns somiar, imaginar, capgirar o ser disruptius en les noves o altres maneres d'organitzar les àrees i els projectes basant-nos amb la tipologia d'accions o els territoris; les àrees de treball o els perfils d'usuàries;... de buscar la transversalitat de projectes i àrees, per accions, territoris... En definitiva, experimentar nous models que ens facin ser més i millors professionals en la nostra tasca diària, l'atenció a les persones en risc d'exclusió, i en la nostra cura com a professionals, per fer-ho des de la qualitat, la innovació i la millora contínua.

## Fins fundacionals

Aquest any 2024 s'han revisat els fins fundacionals atès que no recollien les accions actuals de la Fundació: dinamització comunitària, dret a l'accés i el manteniment a un habitatge... Ara s'afegeix la necessitat que, des del Departament d'Igualtat i Feminismes, per a presentar-se a les convocatòries de concursos públics exigeix que en els propis estatuts consti com a principis fundacionals de l'entitat aspectes com el foment de la igualtat de gènere.

Els [fins fundacionals de Fundació SERGI](#) –revisats, ampliades les mirades en alguns d'ells o incorporats de vell nou per la seva absència– que s'afegiran als que consten als actuals estatuts són aquests:

### NOU TEXT FINS FUNDACIONALS

(text modificat)

- Dissenyar, gestionar i coordinar programes, projectes i serveis socioeducatius que ajudin a millorar la inclusió socioeducativa i garantir l'èxit del procés educatiu d'infants i joves en situació o risc d'exclusió, fent acompanyament en el seu itinerari vital per afavorir el seu creixement personal, implicant les famílies i la resta d'agents educatives amb la finalitat de treballar des d'una perspectiva integral i amb els grups d'infants o joves com a centre de les accions.

(nous fins fundacionals)

- Dissenyar, gestionar i coordinar programes, projectes i serveis per afavorir i garantir la igualtat d'oportunitats, el dret a la cura i la lluita vers qualsevol forma de violència i discriminació, incorporant la mirada antiracista, feminista, intercultural i interseccional.
- Dissenyar, gestionar i coordinar programes, projectes i serveis per sensibilitzar per tal de promoure el reconeixement mutu i el respecte a les diferències, fora de discursos de violència, d'odi i discriminació, dins d'un marc de drets i deures, i a l'hora, lluitar i denunciar qualsevol forma de discriminació i contribuir a la construcció de discursos inclusius i constructius.
- Dissenyar, gestionar i coordinar programes, projectes i serveis que defensin, promocionin o permetin treballar pel dret a l'accés i el manteniment a un habitatge digne a famílies i persones en situació d'exclusió residencial, tot ajudant-los a generar processos d'inserció social que puguin culminar amb l'autonomia del nucli familiar.
- Dissenyar, gestionar i coordinar programes, projectes i serveis, en aquelles qüestions, àmbits i temàtiques que el Patronat decideixi intervenir i donar-hi resposta, des d'una perspectiva feminista, basada en els drets humans, i des d'una mirada interseccional i intercultural.



L'últim fi fundacional pretén ser una porta oberta a noves necessitats que, en el futur, puguin sorgir o detectar-se i que des de Fundació SERGI s'acordi iniciar algun tipus de intervenció social que hi vulgui donar resposta.

Al Patronat del 18 de juny de 2024 s'acorda **presentar al Protectorat l'actualització dels fins fundacionals**, per així respondre millor al moment actual i de futur de la Fundació.

## 1.2. TRANSPARÈNCIA

### Codi de bon govern o bones pràctiques de gestió

El creixent pes que han adquirit les fundacions aquestes últimes dècades i els enormes reptes a què s'enfronten (lluita contra la pobresa, millora de l'educació, la salut, impuls de les activitats culturals, etc.) exigeix cada vegada més que aquestes institucions s'inspirin en criteris de bon govern. Per tenir èxit en aquesta tasca és necessari comptar amb un òrgan de govern i un equip cada vegada més professional i compromès amb la missió de l'organització.

Les obligacions de transparència de les fundacions venen generades per diferents normatives:

- A la Constitució espanyola de 1978, en el seu article 34, on regula el dret de fundació.
- També a la Llei catalana de fundacions de Catalunya aprovada el 1982.
- I a partir de la Llei 21/2014 s'aprova l'Ordre 152/2018, que determina el nivell de subjecció de les fundacions declarades d'utilitat pública als instruments de transparència i s'hi defineix quines són les obligacions concretes:

Subscriure un codi de bon govern i bones pràctiques de gestió ateses les actuals dimensions, determinades per la quantitat econòmica gestionada, i pel fet de rebre fons públics.

Article 2.1

e) Codi de bon govern i bones pràctiques de gestió

Document que formalitza el conjunt de normes d'actuació, principis ètics i regles que guien l'actuació dels membres dels òrgans de govern i dels professionals en el desenvolupament de les funcions a través de les quals es materialitzen les finalitats de l'entitat. Aquest pot ser un document elaborat per les pròpies entitats o un codi extern al quan s'adhereix.

Actualment Fundació SERGI, tot i l'obligació del compliment d'aquest requisit per transparència, no disposa d'un Codi de bon govern i bones pràctiques de gestió propi. Ara bé, està adherida o vinculada als codis de:

- Codi ètic Coordinadora d'ONG solidàries de comarques gironines i l'alt Maresme
- [Codi conducta ECAS Catalunya](#)
- Codi ètic FEDAIA Catalunya

Tot i no disposar-ne d'un de propi, en els plans estratègics anteriors, es concretaven "*Els nostres valors*" que ens poden ser inspiradors. Per altra banda, des del 2024 comptem amb un Espai de Reflexió Ètica-ERESS, creat per, des del diàleg, intentar reflexionar i resoldre qüestions ètiques



relacionades amb situacions que generen conflicte ètic en el treball diari de les professionals d'un projecte o servei.

Però hem d'anar més enllà de la pràctica professional i ens cal un document que formalitzi el conjunt de normes d'actuació, principis ètics i regles que han de guiar l'actuació dels membres dels òrgans de govern i dels equips professionals en el desenvolupament de les funcions a través de les quals es materialitzen les finalitats de l'entitat.

Tenint en compte que l'Ordre preveu la possibilitat d'adherir-se a un codi extern, la Coordinadora Catalana de Fundacions ha volgut facilitar el compliment d'aquesta obligació elaborant un codi de bon govern i bones pràctiques de gestió que permeti a les fundacions afectades de complir aquesta obligació legal. Tanmateix, l'objectiu és que totes les fundacions associades puguin subscriure, com a mínim, les recomanacions bàsiques d'aquest codi.

**ES PROPOSTA**, per ser validada per part del Comitè estratègic i aprovada pel Patronat del mes de juny de 2025, a ser possible, un **Codi de bon govern a partir dels valors de la Fundació**, amb les aportacions i actualitzacions des dels diferents espais de participació intern de Fundació SERGI.





## 2. LÍNIES D'INTERVENCIÓ ESTRATÈGICA DE PRESENT I FUTUR

Recull de les propostes estratègiques elaborades de les del coordinacions de les àrees tècniques, a partir de l'anàlisi elaborat amb perspectiva de futur. Permet veure cap on van les línies de treball de cada àrea, a mig termini, per tal de continuar desenvolupant les línies de treball actuals.

S'afegeixen les propostes dels 5 grups de treball simultani que van rebre l'encàrrec de dissenyar algun projecte transversal durant la Trobada SERGI de treballadores del passat 14 de juny de 2024.

La premissa era, partint de zero, complementant algun projecte en actiu o bé estirant del fil d'algun dels projectes estratègics que s'han marcat per desenvolupar aquests propers anys 2024-2026 lligats als pressupostos estratègics.

### Propostes de les àrees

#### 2.1. Àrea Educació:

##### Itinerari vital, acadèmic i professionalitzador de llarg recorregut i diversificat

Disseny projecte noves oportunitats

- *Antecedents:* des de l'inici del projecte Porta d'Accés es veu la necessitat de recuperar espais formatius com van ser les Cases d'ofici o Escoles tallers.
- *Activitats:* reunions de treball amb partners + visita a projectes inspiradors + Assistència al congrés d'escoles de noves oportunitats a Madrid
- *Temporalitat:* segon semestre del 2024
- *Pressupost:* hores de coordinació i desplaçaments
- *Propostes iniciades o previstes:* en aquests moments ja s'està treballant una proposta amb Cancuní i es tenen converses amb els ajuntaments de Salt; de Girona, per fer una proposta de pilotatge; i de Lloret de Mar, per fer un estudi de viabilitat per iniciar una Escola de noves oportunitats al municipi.

#### 2.2. Àrea Habitatge:

##### Abordatge del sensellarisme

Diagnosi problemàtica sensellarisme a Girona: es proposa valorar la creació a Girona d'un centre de baixa exigència per atendre persones en situació de sensellarisme, que complementi la tasca que realitza La Sopa. Aquesta tipologia de servei no exigeix. Les persones ateses han d'iniciar obligatòriament un circuit d'inserció seguint la metodologia del "housing first".

- *Antecedents:* fa dos anys es van iniciar el projecte "Primer la llar" que a part d'oferir habitatge per combatre el sensellarisme amb mirada Housing first, també s'oferien targetes per aliments.
- *Activitats:* contacte amb altres entitats i visita projectes (Arrels...) + Reunions Aj. Girona-La Sopa (referent sensellarisme)
- *Temporalitat:* segon semestre del 2024
- *Pressupost:* hores de coordinació i 10 hores de tècnic



- *Propostes iniciades o previstes:*
  - Projecte “Primer la llar” iniciat el 2023.
  - Inici aquest novembre de la gestió del Centre Dia Blanes.
  - Diagnosi comarcal a Osona, sobre sensellarisme.

### Rehabilitació de pisos destinats a ús social

Inici d'una modalitat nova que obra la porta acceptar pisos i edificis que s'hagin de rehabilitar, sempre que no sigui obres estructurals.

- *Antecedents:* Inici de la campanya pel projecte ReHabitem el 2022.
- *Activitats:* contacte amb altres entitats i visita projectes (Fundació Habitat3...)
- *Temporalitat:* durant del 2024
- *Pressupost:* hores de coordinació i hores de tècnic
- *Propostes iniciades o previstes:*
  - Rehabilitació de pisos a: Figueres (4), Cassà (2), Salt (1) i Vidreres (1).
  - Estudi rehabilitació edifici de Figueres: 10-12 pisos.

### Centre Kfè i calor:

Espai per a persones sense llar on poder resguardar-se del clima i poder fer un cafè amb visió comunitària.

### Intervenció en l'abordatge del sensellarisme 2.0:

Espai per a persones sense llar.

### Uni-manteniment / Auto-manteniment:

Brigada per fer reparacions als pisos que gestiona la Fundació alhora que oferim inserció a col·lectius vulnerables, especialment joves.

### Brigada social:

Brigada per fer reparacions/manteniment dels habitatges incorporant també l'enfortiment de la comunitat (reducció soledat, cures, etc.).

## 2.3. Àrea Ciutadania: Diversitat a l'empresa i formació per a les cures

### Diversitat positiva a l'empresa

Diagnosi i disseny d'un projecte per implementar una gestió eficient de la diversitat a les empreses: diagnosi, identificació d'objectius, planificació, implementació i avaluació. També contempla activitats formatives i/o d'assessorament

- *Antecedents:* elaboració de materials formatius per l'atenció en espais de l'Administració i la gestió de la diversitat en empreses.
- *Activitats:* proposta tècnica en resposta d'un primer encàrrec d'una empresa càrnica + recuperació del material i creació d'una proposta tècnica general per poder presentar a les empreses
- *Temporalitat:* segon semestre del 2024
- *Pressupost:* hores de coordinació i tècnica d'aliances i projectes
- *Propostes iniciades o previstes:* inici del projecte a la Nau 1 de Càrniques Noel d'Olot, amb una previsió d'octubre 2024 a desembre 2025. Es podrà replicar.



### Formació per a les cures

Suport emocional i psicològic per les dones que cursen la formació per a les cures en els diferents municipis on ja oferim el servei

- *Antecedents:* des dels municipis de Lloret de Mar i Castell-Platja d'Aro, es venia oferint formació i acompanyament a dones que fan treball de cures i de la llar.
- *Activitats:* recerca de finançament per poder oferir 10 sessions més per donar suport emocional de forma individual i grupal + Connecta de la Caixa per un estudi.
- *Temporalitat:* durant tot el 2024
- *Pressupost:* hores de coordinació i tècnica projecte
- *Propostes iniciades o previstes:* aquest 2024, través de diferents finançaments sol·licitats i encàrrecs rebuts, s'han realitzat 15 cursos a tota la província.

## 2.4. Propostes transversals: Intervenció en comunitats de veïnes i veïns

### Intervenció en comunitats de veïnes i veïns (àrees Habitatge i Ciutadania)

Es proposa reprendre la redacció del projecte sobre la dinamització d'escales de veïns, iniciat amb l'Àrea de Ciutadania, per tal d'enllestir-lo de cares a inicis del 2025.

- *Antecedents:* intent de buscar finançament per iniciar
- *Activitats:* contacte amb altres entitats i visita projectes inspiradors + formació específica i assistència a cursos + revisió i redacció del projecte tècnic
- *Temporalitat:* segon semestre del 2024
- *Pressupost:* hores de coordinació i desplaçaments
- *Propostes iniciades o previstes:*
  - S'han iniciat diagnòstics a 5 comunitats de Pont Major de Girona (Ajuntament) i 5 comunitats més per la província (Diputació) per analitzar diferents aspectes i fer propostes de millora.
  - Formació sobre gestió de comunitats de veïns.

### ACOL 2025-2026:

Proposta conjunta de les 4 àrees per a poder contractar 3 persones indocumentades per fer tasques d'administratiu a l'Oficina d'Habitatge (1 a Lloret) i per tasques de cures (2 a Lloret i Salt) adreçat a les usuàries dels pisos que gestiona SERGI.

- *Antecedents:* iniciativa portada a terme els anys 2020, 2021 i 2023
- *Activitats:* redacció d'un projecte conjunt entre les àrees, previ a la possibilitat de la regularització i contractació, si és acceptat.
- *Temporalitat:* segon semestre del 2024
- *Pressupost:* hores de coordinació
- *Propostes iniciades o previstes:* sol·licitud presentada el 28 de novembre.

### Local de restauració: Fonda SERGI

Local social, bar-restaurant tipus empresa d'inserció. Ubicat a un centre cívic o bé un local privat (per exemple, bar que hi ha davant de l'Hotel d'Entitats de Salt).

- *Antecedents:* iniciativa sorgida a la Jornada SERGI d'aquest mes de juny
- *Activitats:* entrevista i visites a iniciatives similars Social Project 4.0 (realitzada) i Fundació AD Iniciatives Socials-Can Xapes (pendent).
- *Temporalitat:* 2024-2025
- *Pressupost:* hores de coordinació i tècnica



- *Propostes iniciades o previstes:* s'han encetat converses amb La porta del món de Banyoles per veure la possibilitat de buscar i trobar vies de col·laboració, en un primer moment, o estudiar futurs altres escenaris de relació.

#### **El barri amb tu!:**

Projecte comunitari per a la reducció de la soledat no volguda de les persones grans.

Des de les actuals àrees, i de manera col·laborativa, s'aniran fent passes per **definir, concretar i buscar els mecanismes més adients per dissenyar, buscar finançaments i implementar aquestes noves propostes estratègiques de futur.**



[\*\*fundaciosergi.org\*\*](https://fundaciosergi.org)

Pl. Lluís Companys, 12

17003 Girona

Tel. +34 972 213 050

[info@fundaciosergi.org](mailto:info@fundaciosergi.org)



[X](#) | [Instagram](#) | [Facebook](#) | [linkedin](#) | [YouTube](#)